



L'accès au crédit, tremplin pour le développement des petits fermiers au Rwanda



© Gaël Vande Weghe / VSF

Au Rwanda, 82 % de la population vit en milieu rural. 4 ménages sur 5 y tirent leurs revenus des activités agricoles. Cependant, le taux de pauvreté reste élevé en dehors des villes (plus de 40 %). Peu structurés et rarement organisés en coopératives ou associations professionnelles, les fermiers rwandais ont des capacités financières limitées. Ils ont par conséquent difficilement accès aux facteurs de production (animaux, intrants agricoles, accès au microcrédit...), ce qui limite leur développement socio-économique.

Afin de résoudre ce problème, le gouvernement rwandais a appuyé la création d'un réseau de coopératives, appelées SACCO (Saving and Credit Cooperatives) pour améliorer l'accès aux services d'épargne et de crédit en milieu rural. Cependant, ces institutions de microfinance acceptent rarement de financer les activités agricoles (en particulier l'élevage), qu'elles considèrent comme trop risquées et peu rentables. Par conséquent, les fermiers rwandais n'ont pratiquement pas accès au crédit.

Ce que fait Vétérinaires Sans Frontières

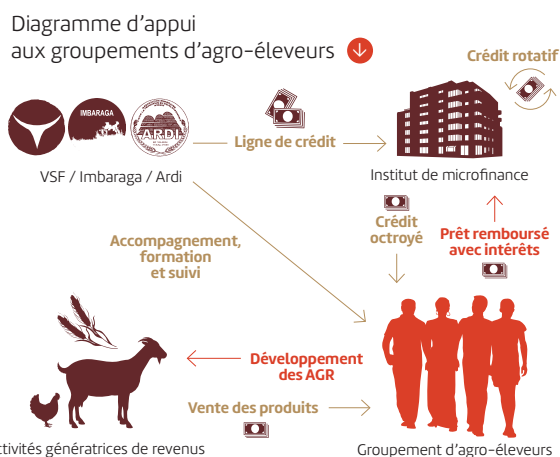
Depuis 2014, nous expérimentons une approche permettant à des groupements de paysans d'avoir un accès facilité au crédit avec notre partenaire local IMBARAGA. Ce service s'adresse aussi bien aux agro-éleveurs qu'aux apiculteurs. Pour en bénéficier, ceux-ci doivent être respectivement affiliés à IMBARAGA ou encadrés par l'Association Rwandaise pour le Développement Intégré (ARDI), autre partenaire local.

Convention avec les institutions de microfinance

Pour commencer, IMBARAGA et ARDI **négoient les conditions d'octroi des crédits** avec les institutions de microfinance locales. Celles-ci ont non seulement accepté de financer les activités agricoles de groupements de paysans mais elles ont également **réduit leur taux d'intérêt annuel d'un tiers** (passant de 24 à 16%). Elles ont également consenti à **allonger la période de remboursement** jusqu'à 2 ans, alors que les crédits habituellement octroyés sont de 6 mois, et accepté une caution solidaire apportée par le groupement comme garantie.

En contrepartie, Vétérinaires Sans Frontières et IMBARAGA déposent un **fonds de garantie** correspondant à 50 % du crédit (soit 700 €), gage de sécurité pour les institutions de microfinance.

Vétérinaires Sans Frontières collabore avec **31 institutions de microfinance** dans les districts de Huye, Nyanza et Nyamagabe (Province du Sud du Rwanda). Une fois la collaboration établie, IMBARAGA et ARDI commencent à identifier et sensibiliser différents groupements paysans aptes à contracter un crédit.



Fonctionnement du crédit

Une fois sélectionné, chaque groupement (comptant 20-30 membres) contracte un crédit d'environ 1400 € (dont 700 € de subventions), auprès d'un institut de microfinance. Cela représente en moyenne une somme de 51 euros par membre, ce qui permet par exemple d'acheter un porc ou deux chèvres. Cet argent doit obligatoirement être investi dans le **développement d'une activité génératrice de revenus** (agriculture, apiculture, élevage de porcs ou de petits ruminants).

ARDI et IMBARAGA s'assurent de la bonne exécution de cette activité. Ils **accompagnent les groupements de fermiers** tout au long du processus, pour les aider à remplir toutes les formalités et à respecter l'échéancier de remboursement. Les instituts de microfinances se chargent de former les membres de chaque groupement à la gestion de crédits.

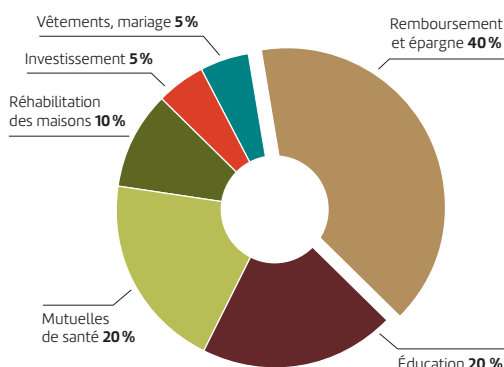
Résultats

Entre 2014 et 2019, Vétérinaires Sans Frontières et ses partenaires ont appuyé un total de 54 groupements selon cette méthode. **Près de 1 500 ménages (soit près de 6 300 personnes) ont ainsi eu l'opportunité de lancer une activité génératrice de revenus.** 61 % d'entre eux ont opté pour l'élevage, majoritairement de porcs (47 %), mais aussi de chèvres (9 %) ou de bovins (5 %). Un fermier sur cinq s'est lancé dans l'apiculture et le reste (18 %) a utilisé son crédit pour faire de l'agriculture.



Cinq ans après l'appui des premiers groupements, les résultats sont très satisfaisants. **Sur les 54 groupements appuyés jusqu'à fin 2019, 82 % mènent une activité rentable grâce au crédit obtenu via Vétérinaires Sans Frontières.** La quasi totalité des groupements (97 %) parvient donc à rembourser régulièrement son crédit.

Utilisation des revenus générés grâce au crédit



Les activités développées génèrent en moyenne 51 % du revenu total des ménages appuyés. Certains membres des groupements ont même multiplié leur revenu par 7. **L'augmentation des revenus profite à toute la famille.** En effet, 20 % des revenus générés sont utilisés pour les soins de santé (accès aux mutuelles de santé) et 20 % pour l'éducation des enfants. Le reste est consacré à l'améliora-



Chiffres clés

1 400 €
de crédit

dont
700 €
non-remboursables

soit environ
51 €
par membre

97 %
des crédits
remboursés de façon
régulière

plus de
30 %
des groupements
contractent
un nouveau crédit

54
groupements
soutenus

dont
82 %
mènent une activité
rentable

1 500
ménages ont lancé
leur activité agricole

+150 %
d'augmentation de la
production agricole

51 %
du revenu total des
ménages est tiré des
activités développées

tion du logement, l'achat de vêtements ou la participation à la vie sociale et familiale (mariages, etc.).

Pour les ménages ayant opté pour l'élevage, le crédit permet également d'**augmenter la production agricole** grâce au fumier (+ 150%). Ces familles renforcent ainsi à la fois leur sécurité alimentaire et leurs revenus.



Enseignements

Notre expérience de promotion d'activités agricoles chez les petits fermiers grâce au crédit s'est révélée être un succès, notamment grâce au **rôle d'intermédiaire** joué par Vétérinaires Sans Frontières entre les fermiers et les institutions de microfinance. Avec des appuis relativement limités, nous avons pu **lever les blocages qui limitaient l'accès des paysans au crédit.**

Les crédits agricoles octroyés ont profité non seulement aux fermiers eux-mêmes, qui ont diversifié les sources de revenu, mais aussi aux microfinances, qui ont pu accroître leur clientèle et leur capital. Grâce à la solidarité des membres des groupements, les remboursements ont été respectés. **La confiance mutuelle entre fermiers et institutions bancaires s'en trouve renforcée,** au bénéfice de tous.

Les crédits négociés permettent aux fermiers rwandais ayant peu de capacités financières d'accéder plus facilement aux moyens de production. Ils peuvent ainsi développer une activité agricole ou d'élevage. **Cela renforce non seulement le revenu et la sécurité alimentaire de leur famille mais fait aussi évoluer leur statut social et économique au sein de la communauté locale.** L'effet de levier obtenu grâce à la caution solidaire du groupement bénéficie à un grand nombre de ménages. 54 groupements, soit près de 1500 familles, ont déjà pu en bénéficier.

Pour assurer la rentabilité des activités et du processus, le renforcement des capacités est crucial. Reconnue pour son expertise dans le domaine de l'élevage, Vétérinaires Sans Frontières a pris en charge les formations techniques. Les **résultats** ne se sont pas fait attendre : les activités agricoles et d'élevage bien conduites profitent énormément aux bénéficiaires, que ce soit sur le plan de la **sécurité alimentaire**, de l'**éducation** ou de la **santé.**

Une fois leur crédit remboursé, **plus de 30 % des groupements décident même de prendre de nouveaux crédits,** sans l'appui de Vétérinaires Sans Frontières et de ses partenaires.

veterinaressansfrontieres.be



Vétérinaires
Sans Frontières
Dierenartsen
Zonder Grenzen

